



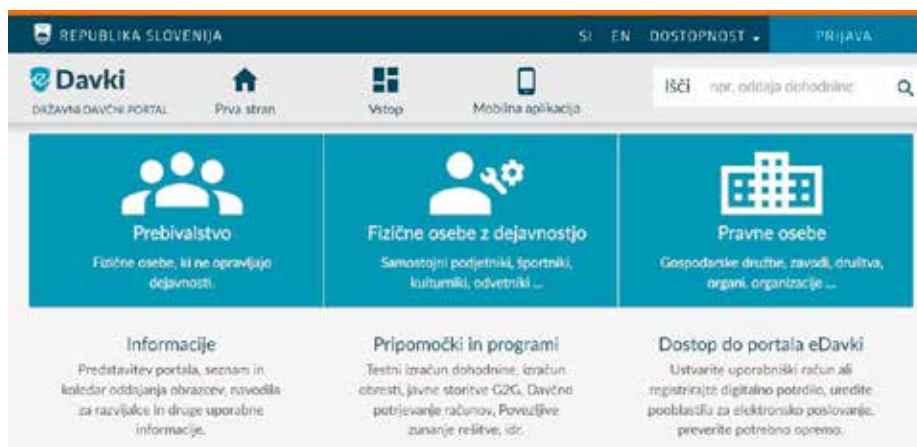
## Vračilo trošarine za kmetijsko in gozdarsko mehanizacijo

# Vlaganje od 1. januarja 2022 le še elektronsko

**N**ič ni v življenju tako zanesljivega kot spremembe, kar velja tudi za predpise, s katerimi v družbi urejamo medsebojne odnose, oz. prav zanje. Ena izmed njih je tudi pri vlaganju zahtevkov za vračilo trošarine. Od 1. januarja 2022 je obvezno oz. je možno le še vlaganje zahtevkov v elektronski obliki.

Vračilo trošarine za energente, porabljene za pogon kmetijske in gozdarske mehanizacije pri uporabi kmetijskih zemljišč in gozdov, je možno zadnjih dvajset let. Vlaganje zahtevkov za vračilo je eden najenostavnejših postopkov za različne vloge v kmetijstvu, ki so vezane na subvencije, olajšave, podpore itn. Zahtevek upravičenec izpolni na enostavnem obrazcu in pošlje na pristojni, včasih carinski oz. sedaj finančni urad, doma pa deset let hrani račune za porabljeno gorivo. Do sedaj so se zahtevki vlagali na papirnih obrazcih, zadnja tri leta pa je bilo možno tudi prostovoljno elektronsko vlaganje zahtevkov v sistemu eCarine in do obveznega vlaganja v elektronski obliki je bil, pričakovano, le še korak.

Sredi letošnjega leta je Državni zbor sprejel spremembe Zakona o trošarinah (Uradni list RS, št. 92/21; ZTro-1A), ki so prinesle tudi obvezno vlaganje zahtevkov za vračilo trošarine v elektronski obliki za vse, ki uveljavljajo vračilo trošarine na podlagi Zakona o trošarinah. To pa so tudi fizične osebe (kmetje, lastniki gozdov), ki vlagajo zahtevke za vračilo trošarine za energente, porabljene za kmetijsko in gozdarsko mehanizacijo na obrazcu TRO-A, in pravne osebe, agrarne skupnosti ali samostojni podjetniki posamezniki, ki zahtevke vlagajo na obrazcu



Vstopna stran portala eDavki, preko katere vstopamo v informacijski sistem za vnos zahtevka za vračilo trošarine

TRO-B. Zahtevek v elektronski obliki se po 1. januarju 2022 vloži tudi za vračila, ki se nanašajo na davčno obdobje leta 2021 oz. za porabljeno gorivo v letu 2021. Predviden je tudi nadomestni postopek, če informacijski sistem davčnega organa ne bi deloval. V tem primeru bi bila informacija objavljena pred iztekom roka za vložitev in omogočena vložitev preko e-pošte ali v papirni obliki. Je pa navedeno le malo verjetno, saj so ti sistemi zelo robustni in zanesljivi.

Elektronski zahtevek za vračilo trošarine se vloži v informacijski sistem za predložitev dokumentov s področja trošarin (IS E-TROD), do njega pa se dostopa preko sistema eDavki. Na Finančni upravi RS so pripravili navodila za dostop in jih objavili v dokumentu z naslovom »Predložitev dokumentov s področja trošarin in okoljskih dajatev v elektronski obliki«, posebej pa so se potrudili in pripravili podrobna, pregledna

in slikovno ilustriрана navodila za dostop do informacijskega sistema in za samo vlaganje zahtevkov za fizične osebe, ki zahtevke vlagajo na obrazcu TRO-A. Dokumenta sta ločena za vlagatelje, ki v sistem eDavki vstopajo z uporabniškim imenom in geslom, in za tiste, ki vstopajo s kvalificiranim digitalnim potrdilom. Te dokumente je mogoče najti na spletnih straneh Finančne uprave, objavljeni pa so tudi na spletnih straneh Kmetijsko gozdarske zbornice Slovenije in Strojnih krožkov, kjer je objavljena tudi elektronska verzija tega članka s povezavami na dokumente.

Po osebnem mnenju in izkušnjah z elektronskim vlaganjem zahtevkov za vračilo v zadnjih treh letih spodaj podpisane je informacijski sistem za trošarine strukturno, menijsko in slikovno nekoliko manj prijazen do uporabnika kot sistem eDavki. Je pa to razumljivo, saj je nekaj starejše zasnove, a se

Elektronski obrazec TRO-A v informacijski sistem za predložitev dokumentov s področja trošarin pripravljen za izpolnjevanje za vračilo trošarine za leto 2021

z navodili brez težav najdemo in vložimo zahtevek z nekaj kliki in vpisi. Zato se vsi, ki uporabljate eDavke, kar lotite poskusnega dostopa, saj sistem že deluje, po 1. januarju 2022 pa vložite zahtevek. Z veliko gotovostjo pa lahko pričakujemo, da bo večina kmetov za vlaganje zahtevkov pooblastila druge, najpogosteje kmetijsko-gozdarske zavode ali zadruge. Znano je, da za kar 25 tisoč kmetov od 30 tisoč, ki uveljavljajo pavšalno nadomestilo, elektronske obračune vlagajo navedeni pooblaščenca. Obrazec pooblastila za vlaganje zahtevkov TRO-A bo na spletnih straneh FURS-a objavljen predvidoma v tednu ali dveh. Poudariti pa je potrebno, da je za vnos zahtevkov za vračilo trošarine navedeno pooblastilo potrebno izpolniti ne glede na to, če so vlagatelji pooblaščenca že dodelili pooblastilo za uporabo sistema eDavki v njihovem imenu.

**Marjan Dolenšek**  
KGZS – Zavod LJ

## Protivetrni sistemi



- rolo vrata do širine 20m
- z montažo ali brez
- rolo zaveso do širine 80 m
- konfekcija po meri
- zavesni sistemi do 10m
- prodaja metrskega blaga

## PROZORNE PVC lamele za prehode / vrata



- toplotna in zvočna izolacija
- zaščita pred pticami
- protiprašna zaščita
- prost izpust za živali
- prehodi v molžišča

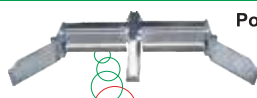


Pod lipami NN, 1218 Komenda  
Tel. 01/3618-303 WWW.PROFARM.SI



**Puchova ulica 7**  
**1235 Radomlje, Slovenija**

- Črpalke za mešanje gnojevke, zračenje in spiranje kanalov
- Puhalniki za transport sena
- Teleskopski trosilniki sena
- Ventilatorji za dosuševanje sena
- Gnezda za kokoši nesnice



Strgalniki za blatne hodnike

Potopni mešalniki za mešanje gnojevke



Prezračevalni ventilatorji

01/724 9 430 • fax 01/724 9 431 • gsm 041/67 47 12 • www.rotometal.si • info@rotometal.si